

T.C.

AFYONKARAHİSAR VALİLİĐİ

AFYONKARAHİSAR ÖZEL EĐİTİM ANAOKULU MÜDÜRLÜĐÜ

2024-2028 STRATEJİK PLANI





Eğitimde Feda Edilecek Tek bir Fert Dahi Yoktur.

K. Atatürk

OKUL / KURUM BİLGİLERİ

İli: Afyonkarahisar		İlçesi: Merkez	
Adres	Ali İhsan Paşa Mh. 481. Sk. 13/2 Afyonkarahisar/Merkez	Coğrafi Konum (Link)	https://tinyurl.com/yylwrd9y
Telefon Numarası	0(272) 216 6133	Faks Numarası	-
e-Posta Adresi	767371@meb.k12.tr	Web Sayfası Adresi	https://afyonkarahisarozelegitimanaokulu.meb.k12.tr
Kurum Kodu	767371	Öğretim Şekli	Tam Gün (Taşımali Eğitim)

SUNUŞ

Tüm alanlarda toplumun gelişmesi eğitim seviyesinin ve kalitesinin ileride olmasıyla mümkündür. Eğitim seviyesinin ve kalitesinin ileride olması da eğitimin önceden planlanmasıyla, stratejisiyle yürütülmelidir.

Zihin Engellilik, yaşam boyu süren sosyalleşme, dil, iletişim ve diğer birçok etkinlik alanında farklılığı ve yetersizliği beraberinde getirir.

Özel Eğitim Anaokulu olarak hedefimiz; başta sosyalleşme ve iletişim olmak üzere, bu etkinlik alanlarında çocuğun var olan performansını üst seviyelere taşımak ve bireyin topluma entegrasyonunu sağlamaya yönelik çalışmalar yapmaktır.

Okul dâhilinde sistemli, planlı, tutarlı ve öğrencinin ihtiyaçlarına dönük bir eğitimin gerçekleştirilmesinde hazırladığımız stratejik plan işlevsel olacaktır. Dolayısıyla, temel hedefimiz olan, çocukların başkalarına bağımlı olmadan hareket etme becerilerini destekleyecektir. Bu noktada gerçekleşecek ilerlemeler, tüm okul bileşenleri açısından yüksek motivasyon ve özgüven sağlayacaktır.

Afyonkarahisar Özel Eğitim Anaokulu olarak eğitim seviyesini ve kalitesini planlı olarak arttırmak istemekteyiz. Öğrencilerimizi topluma ayak uyduran, kendine yetebilen, var olan potansiyelini en üst seviyeye çıkararak, kendi ayakları üzerinde durabilen bireyler yetiştirmek hedefimizdir.

Afyonkarahisar Özel Eğitim Anaokulu Stratejik Planının (2024-2028) belirtilen amaç ve hedeflere ulaşmamıza katkılar sağlayacağına inanmaktayız.

Yasin SERT
Okul Müdürü

İÇİNDEKİLER

1. GİRİŞ VE STRATEJİK PLANIN HAZIRLIK SÜRECİ

- 1.1. Strateji Geliştirme Kurulu ve Stratejik Plan Ekibi
- 1.2. Planlama Süreci

2. DURUM ANALİZİ

- 2.1. Kurumsal Tarihçe
- 2.2. Uygulanmakta Olan Planın Değerlendirilmesi
- 2.3. Mevzuat Analizi
- 2.4. Üst Politika Belgelerinin Analizi
- 2.5. Faaliyet Alanları ile Ürün ve Hizmetlerin Belirlenmesi
- 2.6. Paydaş Analizi
- 2.7. Kuruluş İçi Analiz
 - 2.7.1. Teşkilat Yapısı
 - 2.7.2. İnsan Kaynakları
 - 2.7.3. Teknolojik Düzey
 - 2.7.4. Mali Kaynaklar
 - 2.7.5. İstatistik Veriler
- 2.8. Dış Çevre Analizi (Politik, Ekonomik, Sosyal, Teknolojik, Yasal ve Çevresel Çevre Analizi - PESTLE)
- 2.9. Güçlü ve Zayıf Yönler ile Fırsatlar ve Tehditler (GZFT) Analizi
- 2.10. Tespit ve İhtiyaçların Belirlenmesi

3. GELECEĞE BAKIŞ

- 3.1. Misyon
- 3.2. Vizyon
- 3.3. Temel Değerler

4. AMAÇ, HEDEF VE STRATEJİLERİN BELİRLENMESİ

- 4.1. Amaçlar
- 4.2. Hedefler
- 4.3. Performans Göstergeleri
- 4.4. Stratejilerin Belirlenmesi
- 4.5. Maliyetlendirme

5. İZLEME VE DEĞERLENDİRME

6. Tablo/Şekil/Grafikler/Ekler

1. GİRİŞ VE STRATEJİK PLANIN HAZIRLIK SÜRECİ

1.1. Strateji Geliştirme Kurulu ve Stratejik Plan Ekibi

Tablo 1. Strateji Geliştirme Kurulu ve Stratejik Plan Ekibi Tablosu

Strateji Geliştirme Kurulu Bilgileri		Stratejik Plan Ekibi Bilgileri	
Adı Soyadı	Unvanı	Adı Soyadı	Unvanı
Yasin SERT	Okul Müdürü	Hakkı AKBAL	Müd. Yrd.
Hakkı AKBAL	Müd. Yrd.	Hilal AKYAR	Öğretmen
Doğukan GÜDÜL	Öğretmen	Hatice ÖZKUL TEKİN	Öğretmen
Rumeysa Nur YÜKSEL	Okul Aile Birliği Bşk.	Derya AYAR	Öğretmen
Hanife TEMEL	Veli	Sultan GÜMÜŞ	Öğretmen

1.2. Planlama Süreci

2024-2028 dönemi stratejik plan hazırlanması süreci Geliştirme Kurulu ve Stratejik Plan Ekibinin oluşturulması ile başlamıştır. Ekip tarafından oluşturulan çalışma takvimi kapsamında ilk aşamada durum analizi çalışmaları yapılmış ve durum analizi aşamasında paydaşlarımızın plan sürecine aktif katılımını sağlamak üzere paydaş anketi, toplantı ve görüşmeler yapılmıştır.

Durum analizinin ardından geleceğe yönelim bölümüne geçilerek okulumuzun amaç, hedef, gösterge ve eylemleri belirlenmiştir. Çalışmaları yürüten ekip ve kurul bilgileri yukarıda verilmiştir.

Bizler Stratejik Planlama ekibi olarak okulumuzun durumunu ele aldık. 2024 yılı geleceğin neler getirebileceğini ve bunları nasıl fırsata çevirebileceğimizi düşünerek bir çalışma yaptık. Amacımız uygulanabilir bir planlama yapmak ve karşılaşılabileceğimiz zorluklarla nasıl mücadele edeceğimize karar vermektir.

Bu inanışla tüm paydaşların görüşlerini planımıza yansıtmaya, okulumuz ve çevremizin imkanlarını en iyi şekilde kullanmaya çalıştık. Bulduğumuz konumu korumak ve zamanın ihtiyaçlarına göre yeniden planımızı gözden geçirip geleceğe göre plan yapmayı hedefledik.

İnanıyoruz ki Stratejik Planımızın kapsadığı zaman diliminde ve daha sonrasında, bu sürecin bize kazandıracağı alışkanlık ve prensiplerle, daha başarılı, daha etkin ve ülkemize, halkımıza yakışır şekilde örnek hizmetler veren bir kurum olarak yolculuğumuza devam edeceğiz.

2. DURUM ANALİZİ

2.1. Kurumsal Tarihçe

Her etkili stratejik plan uygulamasında olması gerektiği gibi Afyonkarahisar Özel Eğitim Anaokulu Stratejik Planının uygulamasında da her düzeyde tüm paydaşların desteği gerekmektedir. Stratejik planlama sürecinin yönetilmesinde, Millî Eğitim Bakanlığı Strateji Geliştirme Başkanlığının “Eğitimde Stratejik Planlama Kılavuzu” ile belirlediği ölçütlere sadık kalınmış; mümkün olan tüm paydaşların katılımı sağlanmaya çalışılmış, tüm değişen koşullar dikkate alınmıştır.

Okulumuzun açılışına 2020 yılında 14.05.20 tarih ve 54547810-10.01-E.6977659 sayılı bakanlık onayı ile karar verilmiş olup, ildeki ilk ve tek özel eğitim anaokulu olması sebebi ile “Afyonkarahisar Özel Eğitim Anaokulu” adı ile 2020/2021 Eğitim Öğretim yılında hizmete açılmıştır.

Okulumuzun binaları ilk olarak işitme engelli öğrencilerimize hizmet ettikten sonra, özel eğitim uygulama okulu merkezi olarak kullanılmıştır. Şu anda A ve B Blok olmak üzere iki ayrı binada eğitim

vermektedir. B Blok binamızda aynı zamanda Mareşal Fevzi Çakmak Anaokulu öğrencileri de kendilerine tahsisli 4 şubesiyle birlikte 1.Katta eğitim vermektedir. Ayrıca okulumuzun bahçesi 1750m2 ile oldukça geniş olup, içinde çocuklarımız için oyun parkı bulunmaktadır. Bu geniş bahçemizde çam ağacının çeşitli cinsleri bulunup, toplamda 50'den fazla ağaç bulunmaktadır.

2020/2021 Eğitim Öğretim yılında ilk öğrencilerini kabul eden okulumuza 2023/2024 Eğitim Öğretim dönemi itibariyle devam etmekte olan okulumuzda 64 öğrencimiz, 32 öğretmenimiz ve 2 hizmetlimiz bulunmaktadır. Öğrencilerimizin okulumuza ulaşımı Afyonkarahisar'ın dört bir tarafından ücretsiz servisler ile sağlanmaktadır. Öğrencilerimiz okulda buldukları süre içerisinde yemeklerini kendilerine ayrılan özel yemekhanede yine ücretsiz yiyebilmektedirler.

Okulumuz şu anda Türkiye geneli Özel Eğitim Anaokullarındaki ortalama öğrenci sayısının oldukça üzerinde olmakta ve tam kapasite hizmet vermektedir.

2.2. Uygulanmakta Olan Planın Değerlendirilmesi

2020-2023 Stratejik Planında hedeflenen amaçlara ulaşılmış olup; plan dönemi içerisinde öngörülemeyen değişim ve dönüşümler olduğundan çalışan sayıları, öğretmen, öğrenci sınıf vb konularda beklentinin üzerinde artışlar olmuştur.

Okulumuz bahçesi içerisinde bulunan ve daha önceki yıllarda Özel Eğitim Uygulama Okulu adıyla hizmet vermekte olan okulun, yeni yapılan Sedat Gökdemir Özel Eğitim Uygulama Okulu binasına taşınmasıyla birlikte Özel Eğitim Uygulama Okulu binasının devri 2022 Nisan ayı itibariyle okulumuza gerçekleşmiştir. Okulumuz 2022 Nisan ayından itibaren her iki binada da eğitim vermeye devam etmiştir. Öğrenci sayı artışında ve kurumsal kapasitesinin artışı plan dönemi içerisinde öngörülemediğinden yeni dönemsel plan yapılırken bunlar dikkate alınmıştır. Hedef ve göstergeler bazında gerçekleşme düzeyi ile ilgili olarak 2020-2023 Stratejik Planı için genel anlamda başarılı olmuş diyebiliriz.

Okulumuza devri yapılan binanın hizmet vermesiyle birlikte mevcut çevresel durumlarda ve risk durumlarında değişiklikler meydana geldiğinden bu değişiklikler yeni plan dönemi içerisinde dikkate alınmasına stratejik plan hazırlama kurulu tarafından karar verilmiştir.

2.3. Yasal Yükümlükler ve Mevzuat Analizi

Afyonkarahisar Özel Eğitim Anaokulu , İl ve İlçe Millî Eğitim Müdürlüğümüzün tabi olduğu tüm yasal yükümlülüklere uymakla mükelleftir. Bunların dışında okul öncesi özel eğitim düzeyinde yükümlülük arz eden mevzuat, Tablo 2’de ayrıca gösterilmiştir.

Tablo 2. Mevzuat Analizi

Yasal Yükümlülük	Dayanak	Tespit	İhtiyaç
<ul style="list-style-type: none">• Müdürlüğümüz “Dayanak” başlığı altında sıralanan Kanun, Kanun Hükmünde Kararname, Tüzük, Genelge ve Yönetmeliklerdeki ilgili hükümleri yerine getirmekle mükelleftir.• Müdürlüğümüz “eğitim öğretim hizmetleri, insan kaynakları, halkla ilişkiler, fiziki ve mali destek hizmetleri, stratejik plan hazırlama,	<ul style="list-style-type: none">• T.C. Anayasası• 1739 Sayılı Millî Eğitim Temel Kanunu• 652 Sayılı MEB Teşkilat ve Görevleri Hakkındaki Kanun Hükmünde Kararname• 657 Sayılı Devlet Memurları Kanunu• 5442 Sayılı İl İdaresi Kanunu• 439 Sayılı Ek Ders Kanunu• Özel Eğitim Hizmetleri Yönetmeliği• Millî Eğitim Bakanlığı Okul Öncesi Eğitim Ve İlköğretim	<ul style="list-style-type: none">• Müdürlüğümüzün hizmet alanları çok çeşitlidir ve hedef kitlesi nicelik itibariyle oldukça büyüktür. Farklı hizmet alanları ile ilgili diğer kamu kurum ve kuruluşlarıyla yapılan protokollerde, diğer kurumların tabi oldukları mevzuattaki farklılıklardan dolayı yetki çatışması yaşanmamaktadır. Fakat diğer kamu kurum ve kuruluşlarının faaliyet alanlarında eğitim öğretim hizmetlerine yeteri kadar yer verilmediğinden, herhangi bir destek talebi	<ul style="list-style-type: none">• Müdürlüğümüz faaliyetleri gereği dil konuşma terapisi, fizik tedavi, rehber öğretmen hizmeti gibi ek hizmetlere ihtiyaç duymaktadır. Bunun yanında öğrencilerimizin akademik ve sosyal becerilerinin geliştirilmesi, öğretmen ve yöneticilerimizin mesleki gelişimlerine destek sağlanması

<p>stratejik plan izleme değerlendirme süreci iş ve işlemleri” faaliyetlerini yürütmektedir. Faaliyetlerimizden öğrenciler, öğretmenler, personel, yöneticiler ve öğrenci velileri doğrudan etkilenmektedir.</p> <ul style="list-style-type: none"> • Müdürlüğümüz resmi kurum ve kuruluşlar, sivil toplum kuruluşları ve özel sektörle mevzuat hükümlerine aykırı olmamak ve faaliyet alanlarını kapsamak koşuluyla protokoller ve diğer işbirliği çalışmalarını yürütme yetkisine haizdir. 	<p>Kurumları Yönetmeliği</p> <ul style="list-style-type: none"> • 5018 sayılı Kamu Mali Yönetimi ve Kontrol Kanunu • MEB Personel Mevzuat Bülteni • Taşıma Yoluyla Eğitime Erişim Yönetmeliği • Millî Eğitim Bakanlığı Rehberlik ve Psikolojik Danışma Hizmetleri Yönetmeliği • 26 Şubat 2018 tarihinde yayımlanan Kamu İdarelerinde Stratejik Planlamaya İlişkin Usul ve Esaslar Hakkındaki Yönetmelik • Sosyal Etkinlikler Yönetmeliği • MEB Eğitim Kurulları ve Zümreleri Yönergesi 	<p>gerçekleştirildiğinde mevzuata dayandırmada güçlük yaşamaktadırlar.</p> <ul style="list-style-type: none"> • Müdürlüğümüz hiçbir hizmetinde mevzuattaki hükümlere aykırı davranmamaktadır. Tüm hizmetler mevzuat çerçevesinde gerçekleşmektedir. Fakat mevzuata aykırı olmamak koşuluyla eğitim faaliyetlerimiz, eğitim hizmetinin verildiği bölgenin ekonomik, sosyal, ekolojik, jeolojik vb. dinamikleri dikkate alınarak yürütülmektedir. • Okulumuz özel eğitim anaokulu olduğundan özel eğitim hizmetleri yönetmeliğinde kadememizle alakalı alamadığımız yanıtlar olduğu durumlarda Okul Öncesi Eğitim Ve İlköğretim Kurumları Yönetmeliği bizlere uymayabilmektedir. 	<p>amacıyla diğer kurumlarla işbirliği yapılması gerekmektedir. Bu işbirliği kapsamında diğer kurumların mevzuatının eğitim hizmetlerine yeteri kadar yer verecek şekilde düzenlenmesi gerekmektedir.</p>
---	---	--	---

2.4. Üst Politika Belgelerinin Analizi

Tablo 3. Üst Politika Belgeleri Analiz Tablosu

Üst Politika Belgesi	İlgili Bölüm /Referans	Verilen Görev/İhtiyaçlar
5018 sayılı Kamu Mali Yönetimi ve Kontrol Kanunu	<ul style="list-style-type: none"> • 9. Madde • 41. Madde 	Kurum Faaliyetlerinde bütçenin etkin ve verimli kullanımı Stratejik Plan Hazırlama Performans Programı Hazırlama Faaliyet Raporu Hazırlama
Kamu İdarelerince Hazırlanacak Performans Programları Hakkında Yönetmelik	Tümü	5 yıllık kurumsal hedeflerin her bir mali yıl için ifade edilmesi
Kamu İdarelerince Hazırlanacak Faaliyet Raporu Hakkında Yönetmelik	Tümü	Her bir mali yıl için belirlenen hedeflerin gerçekleşme durumlarının tespiti, raporlanması
Afyonkarahisar İl MEM 2024-2028 Stratejik Planı	Tümü	

2.5. Faaliyet Alanları ile Ürün ve Hizmetlerin Belirlenmesi

Tablo 4. Ürün Hizmet ve Faaliyet Alanları Listesi

Faaliyet Alanı	Ürün/Hizmetler
Eğitim-Öğretim Hizmetleri	1. Eğitim-öğretim iş ve işlemleri 2. Ders Dışı Faaliyet İş ve İşlemleri 3. Okulda Teknolojik Altyapı Çalışmalarını Düzenleme 4. Anma ve Kutlama Programlarının Yürütülmesi 5. Aile Eğitimleri Düzenlenmesi ve Değerlendirilmesi İşleri 6. Sosyal, Kültürel, Sportif Etkinliklerle İlgili Organizasyon 7. Zümre Toplantılarının Planlanması ve Yürütülmesi 8. Öğrencilerin Bireyselleştirilmiş Eğitim Programları Hizmetleri ve Kademe Geçiş / Nakil İşlemleri
Strateji Geliştirme, Ar-Ge Faaliyetleri	1. Stratejik Planlama İşlemleri 2. Performans Programı ve Faaliyet Raporu Hazırlama 3. İhtiyaç Analizlerinin Yapılması 4. Eğitime İlişkin İstatistiklerin Tutulması 5. AR-GE Çalışmaları
İnsan Kaynaklarının Gelişimi	1. Personel Özlük İşlemleri 2. Norm Kadro İşlemleri 3. Hizmetiçi Eğitim Faaliyetleri 4. Atama ve Yer Değiştirme İşlemleri
Fiziki ve Mali Destek	1. Sistem ve Bilgi Güvenliğinin Sağlanması 2. Ders Kitapları ile Eğitim Araç-Gereç Dağıtımı 3. Taşınır Mal İşlemleri 4. Taşınır Eğitim İhale ve Hak Ediş İşlemleri 5. Taşınır Eğitim Yemek İhale ve Hak Ediş İşlemleri 6. Temizlik, Güvenlik, Isıtma, Aydınlatma ve Ulaştırma Hizmetleri 7. Evrak Kabul, Yönlendirme Ve Dağıtım İşlemleri 8. Arşiv Hizmetleri 9. Sivil Savunma İşlemleri 10. Enerji Yönetimi ile İlgili Çalışmalar 11. Bütçe İşlemleri (Ödenek Talepleri, Aktarımlar)
Denetim ve Rehberlik	1. Okul Personelinin Teftiş ve Denetimi 2. Öğretmenlere Rehberlik ve Oryantasyon
Halkla İlişkiler	1. Bilgi Edinme Başvurularının Cevaplanması 2. Protokol İş ve İşlemleri 3. Basın, Halk ve Ziyaretçilerle İlişkiler 4. Okul-Aile İşbirliği

2.6. Paydaş Analizi

Afyonkarahisar Özel Eğitim Anaokulu Stratejik Planlama Ekibi olarak planımızın hazırlanması aşamasında katılımcı bir yapı oluşturmak için ilgili tarafların görüşlerinin alınması ve plana dâhil edilmesi gerekli görülmüş ve bu amaçla paydaş analizi çalışması yapılmıştır. Ekibimiz tarafından iç ve dış paydaşlar belirlenmiş, bunların önceliklerinin tespiti yapılmıştır.

Tablo 5. Paydaş Tablosu

Paydaş Adı	İç Paydaş	Dış Paydaş
Afyonkarahisar İl Milli Eğitim Müdürlüğü		√
Afyonkarahisar Valiliği		√
Okul Müdürü	√	
Öğretmenlerimiz	√	
Öğrencilerimiz	√	
Velilerimiz	√	

Personelimiz	√	
İl Emniyet Amirliği		√
İl Toplum Sağlığı Merkezi		√
Diğer Eğitim Kurumları		√
Özel Sektör		√
Sivil Toplum Kuruluşları		√
İl Belediye Başkanlığı		√
Diğer Kurum ve Kuruluşlar		√

Paydaşların Önceliklendirilmesi

Paydaşların önceliklendirilmesi; Kamu İdareleri İçin Stratejik Plan Hazırlama Kılavuzunda (23 Şubat 2024) belirtilen Paydaş Etki/Önem Matrisi tablosundan (Tablo 7) yararlanılmıştır.

Tablo 6. Paydaşların Önceliklendirilmesi

Paydaş Adı	İç Paydaş	Dış Paydaş	Önem Derecesi	Etki Derecesi	Önceliği
Afyonkarahisar İl Milli Eğitim Müdürlüğü		√	5	5	5
Afyonkarahisar Valiliği		√	5	5	5
Okul Müdürü	√		5	5	5
Öğretmenlerimiz	√		5	5	5
Öğrencilerimiz	√		5	5	5
Velilerimiz	√		5	5	5
Personelimiz	√		5	5	5
İl Emniyet Amirliği		√	3	3	3
İl Toplum Sağlığı Merkezi		√	3	3	3
Diğer Eğitim Kurumları		√	2	2	2
Özel Sektör		√	2	2	2
Sivil Toplum Kuruluşları		√	2	2	2
İlçe Belediye Başkanlığı		√	3	3	3
Diğer Kurum ve Kuruluşlar		√	2	2	2
Önem Derecesi: 1, 2, 3 gözet; 4,5 birlikte çalış					
Etki Derecesi: 1, 2, 3 İzle; 4, 5 bilgilendir					
Önceliği: 5=Tam; 4=Çok; 3=Orta; 2=Az; 1=Hiç					

Paydaşların Değerlendirilmesi

Paydaş Analizi kapsamında Stratejik Plan Hazırlama Ekibi; okulumuzun sunduğu ürün/hizmetlerinin hangi paydaşlarla ilgili olduğu, paydaşların ürün/hizmetlere ne şekilde etki ettiği ve paydaş beklentilerinin neler olduğu gibi durumları değerlendirerek Paydaş Ürün/Hizmet Matrisi hazırlamıştır.

Tablo 7. Paydaş-Ürün/Hizmet Matrisi

	Ürün/Hizmet Numarası	İl MEM	Valilik	Okul Müdürü	Öğretmenler	Öğrenciler	Veliler	Personel	İl Emniyet Amirliği	İl Toplum Sağlığı Merkezi	Diğer Eğitim Kurumları	Özel Sektör	Sivil Toplum Kuruluşları	Belediye Başkanlığı	Diğer Kurum ve Kuruluşlar
A -Eğitim Öğretim Faaliyetleri	1			√	√	√									
	2			√	√	√									
	3			√	√	√	√								
	4			√	√	√									
	5		√	√	√	√	√							√	
	6			√	√	√									
	7			√	√	√									
	8			√	√	√									
	9			√	√	√									
B-Strateji Geliştirme, Ar-Ge Faaliyetleri	1			√	√			√							
	2			√	√										
	3			√	√										
	4			√	√										
	5			√	√										
	6			√	√										
C-İnsan Kaynakları Gelişimi	1	√	√	√	√			√							
	2	√	√	√	√			√							
	3	√	√	√	√			√							
D-Fiziki ve Mali Destek	1			√	√	√		√	√						
	2			√	√	√									
	3			√	√			√							
	4			√	√	√		√							
	5			√	√	√		√	√	√				√	
	6			√	√			√							
	7			√	√			√							
	8			√	√	√		√	√	√					
	9			√	√	√		√							
	10			√	√	√		√	√	√					
E-Denetim ve Rehberlik	1	√	√	√	√			√							
	2	√	√	√	√										
	3	√	√	√	√			√							
F-Halkla İlişkiler	1			√	√		√								
	2	√	√	√	√										
	3			√	√		√								
	4			√	√	√	√								
	5			√	√	√	√			√					
	6			√	√	√	√			√					

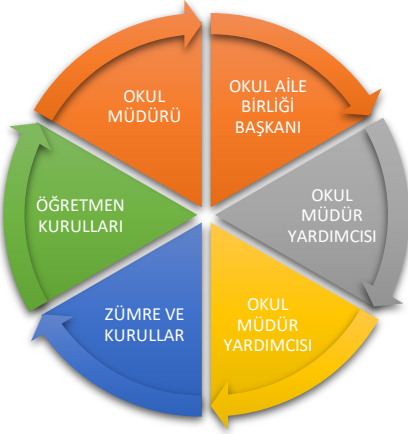
Paydaş Görüşlerinin Alınması ve Değerlendirilmesi

Stratejik Plan “Durum Analizi” çalışmaları kapsamında paydaşlarımızla bir dizi çalışma yapılarak dilek, öneri ve beklentileri alınmıştır. İlçe Milli Eğitim Müdürlüğü yöneticileri, diğer eğitim kurumlarının yöneticileri gibi dış paydaşlarımızdan mülakat yöntemiyle görüşleri alınmıştır. Paydaş görüş ve beklentileri SWOT (GZFT) Analizi Formu, Çalışan Memnuniyeti Anketi, Veli Anketi Formu kullanılmıştır. Aynı zamanda öğretmenler kurulu toplantıları, Zümre toplantıları ve anketlerle görüş ve beklentiler tutanakla tespit edilip, okulumuz bünyesinde değerlendirilmiştir.

Tablo 8. Paydaş Görüşlerinin Alınmasına İlişkin Çalışmalar

Paydaş Adı	Yöntem	Sorumlu	Çalışma Tarihi	Raporlama ve Değerlendirme Sorumlusu
Öğretmenlerimiz	Anket, Toplantı	S. P. Hazırlama Ekibi	25-30.10.2023	S. P. Hazırlama Ekibi
Öğrencilerimiz	Görüşme	S. P. Hazırlama Ekibi	25-30.10.2023	S. P. Hazırlama Ekibi
Velilerimiz	Anket	S. P. Hazırlama Ekibi	25-30.10.2023	S. P. Hazırlama Ekibi
Personelimiz	Anket, Toplantı	S. P. Hazırlama Ekibi	25-30.10.2023	S. P. Hazırlama Ekibi
Yöneticilerimiz	Anket, Toplantı	S. P. Hazırlama Ekibi	25-30.10.2023	S. P. Hazırlama Ekibi

Kurumumuzun temel paydaşları öğrenci, veli ve öğretmen olmakla birlikte eğitimin dışsal etkisi nedeniyle okul çevresinde etkileşim içinde olunan geniş bir paydaş kitlesi bulunmaktadır. Paydaşlarımızın görüşleri anket, toplantı, dilek ve istek kutuları, elektronik ortamda iletilen önerilerde dâhil olmak üzere çeşitli yöntemlerle sürekli olarak alınmaktadır.



Paydaş anketlerine ilişkin ortaya çıkan temel sonuçlara altta yer verilmiştir.

Öğrenci Anketi Sonuçları:

Öğrencilerimiz orta ve ağır düzey zihinsel engelle sahip olduğu için öğrenci anketi uygulaması yapılmamıştır.

Öğretmen Anketi Sonuçları:

Sıra No	MADDELER	KATILMA DERECEŚİ				
		Kesinlikle Katılıyorum	Katılıyorum	Kararsızım	Kısmen Katılıyorum	Katılmıyorum
1	Okulumuzda alınan kararlar, çalışanların katılımıyla alınır.	% 90	%8	%2		
2	Kurumdaki tüm duyurular çalışanlara zamanında iletilir.		%95	%5		
3	Her türlü ödüllendirmede adil olma, tarafsızlık ve objektiflik esastır.	%90	%10			
4	Kendimi, okulun değerli bir üyesi olarak görürüm.	%90	%8	%2		
5	Çalıştığım okul bana kendimi geliştirme imkânı tanımaktadır.	%90	%10			
6	Okul, teknik araç ve gereç yönünden yeterli donanıma sahiptir.	%100				
7	Okulda çalışanlara yönelik sosyal ve kültürel faaliyetler düzenlenir.		%90	%10		
8	Okulda öğretmenler arasında ayırım yapılmamaktadır.	%90	%10			
9	Okulumuzda yerelde ve toplum üzerinde olumlu etki bırakacak çalışmalar yapmaktadır.	%90	%10			
10	Yöneticilerimiz, yaratıcı ve yenilikçi düşüncelerin üretilmesini teşvik etmektedir.	%90	%10			
11	Yöneticiler, okulun vizyonunu, stratejilerini, iyileştirmeye açık alanlarını vs. çalışanlarla paylaşır.		%90	%10		
12	Okulumuzda sadece öğretmenlerin kullanımına tahsis edilmiş yerler yeterlidir.				%50	%50
13	Alanıma ilişkin yenilik ve gelişmeleri takip eder ve kendimi güncellerim.		%80	%10	%10	

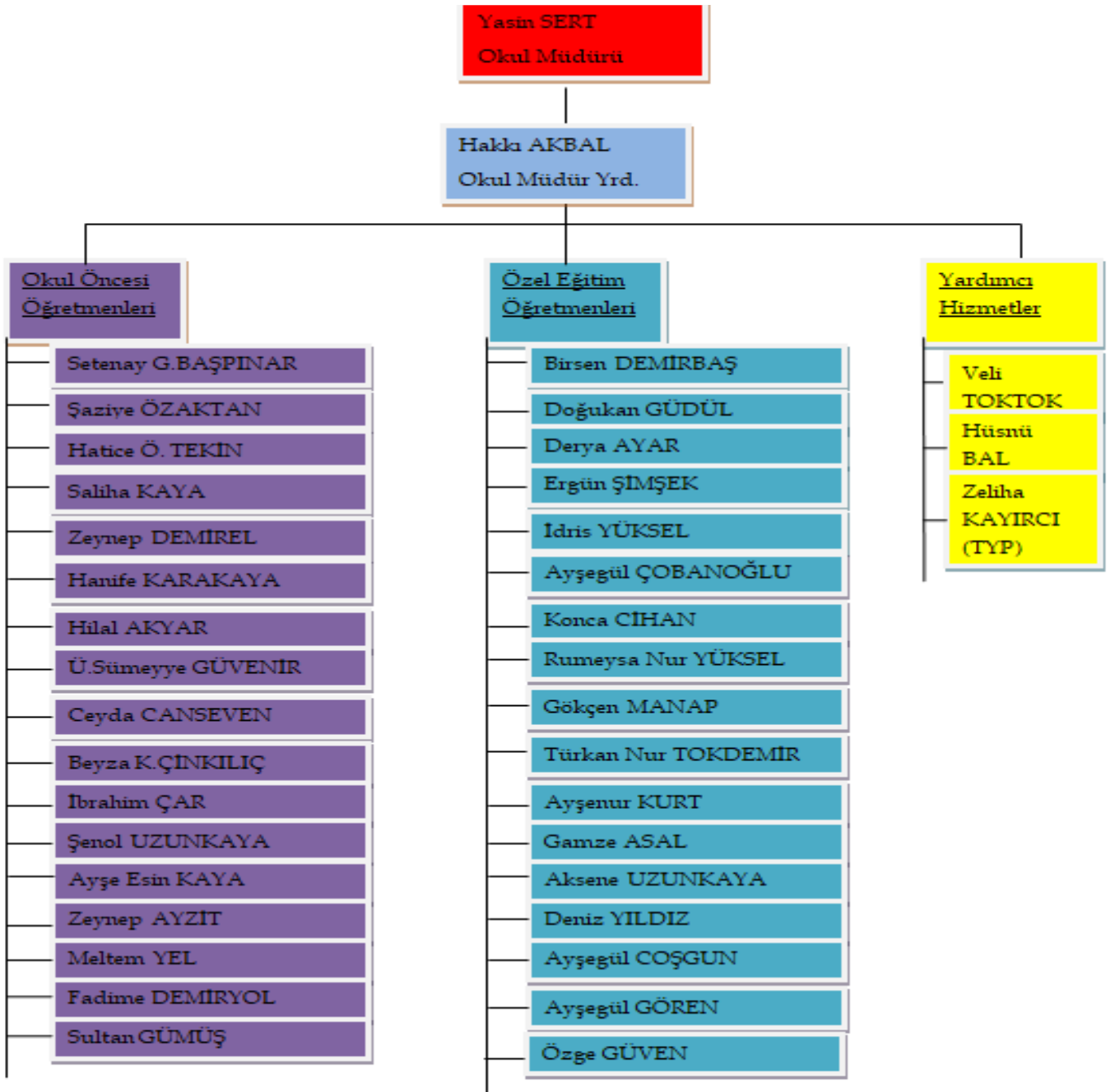
Veli Anketi Sonuçları:

Sıra No	MADDELER	KATILMA DERECEŚİ				
		Kesinlikle Katılıyorum	Katılıyorum	Kararsızım	Kısmen Katılıyorum	Katılmıyorum
1	İhtiyaç duyduğumda okul çalışanlarıyla rahatlıkla görüşebiliyorum.	% 100				
2	Bizi ilgilendiren okul duyurularını zamanında öğreniyorum.	% 100				
3	Öğrencimle ilgili konularda okulda rehberlik hizmeti alabiliyorum.	% 100				
4	Okula ilettiğim istek ve şikâyetlerim dikkate alınmıyor.	% 90	%10			
5	Öğretmenler yeniliğe açık olarak derslerin işlenişinde çeşitli yöntemler kullanmaktadır.	% 80	%20			
6	Okulda yabancı kişilere karşı güvenlik önlemleri alınmaktadır.	% 80	%20			
7	Okulda bizleri ilgilendiren kararlarda görüşlerimiz dikkate alınır.	% 100				
8	E-Okul Veli Bilgilendirme Sistemi ile okulun internet sayfasını düzenli olarak takip ediyorum.				%80	%20
9	Çocuğumun okulunu sevdiğini ve öğretmenleriyle iyi anlaştığını düşünüyorum.	% 80	%20			
10	Okul, teknik araç ve gereç yönünden yeterli donanıma sahiptir.		%80	%20		
11	Okul her zaman temiz ve bakımlıdır.	% 100				
12	Okulun binası ve diğer fiziki mekânlar yeterlidir.				%80	%20
13	Okulumuzda yeterli miktarda sanatsal ve kültürel faaliyetler düzenlenmektedir.	% 100				

2.7. Kuruluş İçi Analiz

2.7.1. Teşkilat Yapısı

Okulumuza ilişkin teşkilat şeması Şekil 1' de sunulmuştur.



Tablo8. Okul / Kurum İçi Analiz İçerik Tablosu

Okul / Kurum İçi	Analiz İçerik Tablosu						
Öğrenci Sayıları	Kız	Erkek	Toplam				
	27	37	64				
İnsan Kaynakları Verileri	Lisans	Yüksek Lisans	Toplam				
	31	3	34				
Öğretmenlerin Hizmet İçi Eğitime Katılma Oranları	%100						
Öğrenme Ortamı Verileri	Alan		Durum				
	Okul Kat Sayısı		2				
	Derslik Sayısı		16				
	Materyal Odası		2				
	Kullanılan Derslik Sayısı		16				
	Şube Sayısı		16				
	Okul Bahçesi (Açık Alan)(m2)		9000				
	Yemekhane (m2)		250				
	Sanatsal, bilimsel ve sportif amaçlı toplam alan (m ²)		70				
	İdari oda Sayısı		3				
	Tuvalet Sayısı		6				
Okul/ Kurum Ortamını Değerlendirme Anketi	KATILMA DERECESESİ						
	Sıra No	MADELER	Kesinlikle Katılıyorrum	Katılıyorrum	Kararsızım	Kısmen Katılıyorrum	Katılmıyorum
	1	Okulumuzda alınan kararlar, çalışanların katılımıyla alınır.	% 90	%8	%2		
	2	Kurumdaki tüm duyurular çalışanlara zamanında iletilir.		%95	%5		
	3	Her türlü ödüllendirmede adil olma, tarafsızlık ve objektiflik esastır.	%90	%10			
	4	Kendimi, okulun değerli bir üyesi olarak görürüm.	%90	%8	%2		
	5	Çalıştığım okul bana kendimi geliştirme imkânı tanımaktadır.	%90	%10			
	6	Okul, teknik araç ve gereç yönünden yeterli donanıma sahiptir.	%100				
	7	Okulda çalışanlara yönelik sosyal ve kültürel faaliyetler düzenlenir.		%90	%10		
	8	Okulda öğretmenler arasında ayrım yapılmamaktadır.	%90	%10			
	9	Okulumuzda yerelde ve toplum üzerinde olumlu etki bırakacak çalışmalar yapılmaktadır.	%90	%10			
	10	Yöneticilerimiz, yaratıcı ve yenilikçi düşüncelerin üretilmesini teşvik etmektedir.	%90	%10			
	11	Yöneticiler, okulun vizyonunu, stratejilerini, iyileştirmeye açık alanlarını vs. çalışanlarla paylaşır.		%90	%10		
	12	Okulumuzda sadece öğretmenlerin kullanımına tahsis edilmiş yerler yeterlidir.				%50	%50
13	Alanıma ilişkin yenilik ve gelişmeleri takip eder ve kendimi güncellerim.		%80	%10	%10		

2.7.2 İnsan Kaynakları

Tablo 9.Çalışanların Görev Dağılımı

Çalışanın Ünvanı	Görevleri					
Okul Müdürü	1					
Müdür Yardımcısı	1					
Öğretmenler	Özel Eğitim Öğretmeni			Okul Öncesi Öğretmeni		
	Kadrolu	Sözleşmeli	Ücretli	Kadrolu	Sözleşmeli	Ücretli
	8	0	10	10	0	6
Toplam Çalışan Sayıları	34					

Tablo 10.İdari Personelin Hizmet Süresine İlişkin Bilgiler

Hizmet Süreleri	2024 Yıl itibariyle	
	Kişi Sayısı	%
1-4 Yıl		
5-6 Yıl		
7-10 Yıl	1	%50
10... Üzeri	1	%50

Tablo 11.Okul/ Kurumda Oluşan Yönetici Sirkülasyonu Oranı

	Yıl İçerinde Okul/ Kurumdan Ayrılan Yönetici Sayısı			Yıl İçerinde Okul/ Kurumda Göreve Başlayan Yönetici Sayısı		
	2021	2022	2023	2021	2022	2023
TOPLAM	1	0	0	1	0	0

Tablo 12.İdari Personelin Katıldığı Hizmet İçi Eğitim Programları

Adı ve Soyadı	Görevi	Katıldığı Çalışmanın Adı	Katıldığı Yıl	Belge No
Yasin SERT	Okul Müdürü	Öğretmenlik Uygulaması Danışmanlığı Eğitimi Kursu	2023	2023008818
Hakkı AKBAL	Müdür Yardımcısı	Öğretmenlik Uygulaması Danışmanlığı Eğitimi Kursu	2023	2023008818

Tablo 13.Öğretmenlerin Hizmet Süreleri (Yıl İtibariyle)

Hizmet Süreleri	Branşı	Kadın	Erkek	Hizmet Yılı	Toplam
		Özel Eğitim	5	2	2024
	Okul Öncesi	8	2	2024	10
1-2 Yıl	Özel Eğitim	-	1	2024	1
	Okul Öncesi	2	-	2024	2
4-6 Yıl	Okul Öncesi	1	1	2024	2
	Özel Eğitim	-	1	2024	1
7-10 Yıl	Okul Öncesi	2	-	2024	2
	Özel Eğitim	3	-	2024	3
11-15 Yıl	Okul Öncesi	2	-	2024	2
	Özel Eğitim	2	-	2024	2
16-20 Yıl	Okul Öncesi	-	1	2024	1
	Özel Eğitim	-	-	2024	-
20 ve üzeri	Okul Öncesi	1	-	2024	1
	Özel Eğitim	-	-	2024	-

Tablo 15. Kurumda Gerçekleşen Öğretmen Sirkülasyonu Oranı

	Yıl İçerinde Okul/ Kurumdan Ayrılan Öğretmen Sayısı			Yıl İçerinde Okul/ Kurumda Göreve Başlayan Öğretmen Sayısı		
	2021	2022	2023	2021	2022	2023
TOPLAM	-	-	-	-	-	3

Tablo 16. Öğretmenlerin Katıldığı Hizmet İçi Eğitim Programları

Adı ve Soyadı	Branşı	Katıldığı Çalışmanın Adı	Katıldığı Yıl	Belge No
Ayşegül GÖREN	Özel Eğitim	Öğretmenlik Uygulaması Dnişmanlığı Kursu	2023	2023008818
Şenol UZUNKAYA	Okul Öncesi	Bireyselleştirilmiş Eğitim Programı Hazırlama Semineri	2023	2023001311
İbrahim ÇAR	Okul Öncesi	Acil Durum Ekipleri Eğitimi Semineri	2023	2023030476
Setenay BAŞPINAR	Okul Öncesi	5 Kelime 1 Hikaye Semineri	2023	2023003842
Ceyda CANSEVEN	Okul Öncesi	Özel Yetenekli Öğrencilerin Ayırt Edici Özellikleri	2023	2023003870
Rumeysa Nur YÜKSEL	Özel Eğitim	Bireyselleştirilmiş Eğitim Programı Hazırlama Semineri	2023	2023000981
Hatice ÖZKUL TEKİN	Okul Öncesi	Özel Yetenekli Öğrencilerin Ayırt Edici Özellikleri	2023	2023003870
Hanife KARAKAYA	Okul Öncesi	Etkili İletişim ve Sınır Çizebilme Semineri	2023	2023003832
Derya AYAR	Özel Eğitim	Bireyselleştirilmiş Eğitim Programı Hazırlama Semineri	2023	2023001311
Saliha KAYA	Okul Öncesi	Özel Yetenekli Öğrencilerin Ayırt Edici Özellikleri	2023	2023003870
Birsen DEMİRBAŞ	Özel Eğitim	Kaynaştırma/Bütünleştirme Kapsamında Sunulan Destek Eğitim Odası Hizmetinde Eğitim Uygulamaları Semineri	2023	2023003235
Konca CİHAN	Özel Eğitim	Öğretmenlik Uygulaması Dnişmanlığı Kursu	2023	2023008818

Doğukan GÜDÜL	Özel Eğitim	Bireyselleştirilmiş Eğitim Programı Hazırlama Semineri	2023	2023000981
Hilal AKYAR	Okul Öncesi	Okul Öncesi Dönemde Çocuklar İçin Matematik Oyunları Semineri	2023	2023002463

Tablo 17. Kurumda Mevcut Hizmetli Memur Sayısı

	Görevi	Erkek	Kadın	Eğitim durumu	Hizmet Yılı	Toplam
1	Memur	-	-	-	-	-
2	Hizmetli	2	-	Lise	20-25	2

Tablo 18. Çalışanların Görev Dağılımı

Çalışanın Ünvanı	Görevleri
Okul Müdürü	Okul Öncesi Eğitim ve İlköğretim Kurumları Yönetmeliğinin 39. Maddesi Özel Eğitim Hizmetleri Yönetmeliği 13. Madde
Müdür Yardımcısı	Okul Öncesi Eğitim ve İlköğretim Kurumları Yönetmeliğinin 39. Maddesi Özel Eğitim Hizmetleri Yönetmeliği 13. Madde
Öğretmenler	Okul Öncesi Eğitim ve İlköğretim Kurumları Yönetmeliğinin Özel Eğitim Hizmetleri Yönetmeliği
Rehber Personel	Millî Eğitim Bakanlığı Taşıma Yoluyla Eğitime Erişim Yönetmeliği 14. Maddesi

Tablo 19. Okul/ Kurum Rehberlik Hizmetleri

Mevcut Kapasite				Mevcut Kapasite Kullanımı ve Performans					
Psikolojik danışman Norm sayısı	Görev yapan psikolojik danışman sayısı	İhtiyaç duyulan psikolojik danışman sayısı	Görüşme odası sayısı	Danışmanlık hizmeti alan			Rehberlik hizmetleri ile ilgili düzenlenen eğitim /paylaşım toplantısı vb. faaliyet sayısı		
				Öğrenci sayısı	Öğretmen sayısı	Veli sayısı	Öğretmenlere yönelik	Öğrencilere yönelik	Velilere yönelik
0	0	1	0	0	0	0	1	1	1

2.7.3. Teknolojik Düzey

Teknolojik kaynaklar başta olmak üzere okulumuzda bulunan çalışan durumdaki donanım malzemesine ilişkin bilgiye alttaki tabloda yer verilmiştir.

Tablo 20. Teknolojik Araç- Gereç Durumu

Araç Gereçler	2021	2022	2023	2024
Akıllı Tahta Sayısı	-	-	5	5
Masaüstü Bilgisayar Sayısı	4	4	5	5
Taşınabilir Bilgisayar Sayısı	-	-	-	-
Projeksiyon Sayısı	-	-	3	3
TV Sayısı	5	5	9	9
Yazıcı Sayısı	4	4	5	6
Fotokopi Makinası Sayısı	1	1	4	4
İnternet Bağlantı Hızı	-	-	16 Mb/s	16 Mb/s

Tablo 21. Fiziki Mekan Durumu

Fiziki Mekan	Var	Yok	Adedi	İhtiyaç	Açıklama
Öğretmen Çalışma Odası		X		1	Mevcut alan yetersizliğinden dolayı oluşturulamamıştır.
Ekipman Odası	X		1		
Kütüphane		X			Mevcut alan yetersizliğinden dolayı oluşturulamamıştır.
Rehberlik Servisi		X		1	Mevcut alan yetersizliğinden dolayı oluşturulamamıştır.
Resim Odası		X		1	Mevcut alan yetersizliğinden dolayı oluşturulamamıştır.
Müzik Odası		X		1	Mevcut alan yetersizliğinden dolayı oluşturulamamıştır.
Çok Amaçlı Salon	X		1		
Spor Salonu	X		1		

2.7.4. Mali Kaynaklar

Okulumuzun 2024-2028 Stratejik Planı Faaliyet/Proje Maliyetlendirme bilgileri alttaki tabloda verilmiştir.

Tablo 22. Kaynak Tablosu

Kaynak Tablosu	2024	2025	2026	2027	2028	Toplam
Genel Bütçe	50000	60000	70000	80000	90000	350000
Diğer (Okul Aile Birlikleri)	2500 TL	3600 TL	4700 TL	5800 TL	900 TL	3500 TL
TOPLAM	50500 TL	60600 TL	70700 TL	80800 TL	90900 TL	385000 TL

Tablo23. Harcama Kalemler

Harcama Kalemi	Çeşitleri
Personel	Sözleşmeli ve Ücretli çalışan personelin ücret, vergi, sigorta vb. giderleri
Onarım	Okul / kurum binası ve tesisatı, makine ve teçhizat bakım giderleri
Kırtasiye	Her türlü kırtasiye ve sarf malzemeleri
Temizlik	Temizlik malzemesi alımı
İletişim	Telefon ve internet giderleri
Yemek	Taşımali eğitim öğle yemeği hizmetleri
Donatım	Her türlü donatım malzemesi alımı

Tablo 24. Gelir – Gider Tablosu

YILLAR	2021		2022		2023	
	GELİR	GİDER	GELİR	GİDER	GELİR	GİDER
HARCAMA KALEMLERİ						
Personel	0	0	0	0	0	0
Onarım	5000	5000	5000	5000	50000	50000
Kırtasiye	7000	7000	15000	15000	60000	60000
Temizlik	3000	3000	15000	15000	60000	60000
İletişim	600	600	1200	1200	7500	7500
Yemek	0	0	0	0	48000	48000
Donatım	70000	70000	25000	25000	30000	30000

2.7.5.İstatistiki Veriler**Tablo 25. İstatistiki Veriler**

	2021	2022	2023
Öğrenci sayısı	24	46	64
Öğrenci kursları	-	-	-
Sosyal faaliyetler	9	11	33
Kültürel faaliyetler	-	1	8
Personel devam durumu	12	23	32
Okul kuruma ulaşım	Taşımali	Taşımali	Taşımali
Fiziki mekanlar	Kullanıma uygun ve aktif kullanılmaktadır.	Kullanıma uygun ve aktif kullanılmaktadır.	Kullanıma uygun ve aktif kullanılmaktadır.
Yemekhane	Kahvaltı ve öğle yemeği hizmetinde kullanılmaktadır.	Kahvaltı ve öğle yemeği hizmetinde kullanılmaktadır.	Kahvaltı ve öğle yemeği hizmetinde kullanılmaktadır. Öğle yemeği taşımali eğitim ile sunulmaktadır.
Isınma durumu	Doğalgaz	Doğalgaz	Doğalgaz
Sivil savunma çalışmaları	Uygulanmaktadır.	Uygulanmaktadır.	Uygulanmaktadır.
Diğer araç ve gereçler	Yetersiz.	Yetersiz.	Yeterli durumda sınıf içi ve okul ders araç- gereci vardır. Kullanımı aktiftir.
Okul / kurumun aldığı ödüller	-	-	-

2.8. Dış Çevre Analizi (Politik, Ekonomik, Sosyal, Teknolojik, Yasal ve Çevresel Çevre Analizi - PESTLE)

Tablo 26. PESTLE Analiz Tablosu

DURUM ANALİZİ AŞAMALARI	TESPİTLER/ SORUN ALANLARI	İHTİYAÇLAR/ GELİŞİM ALANLARI
Politik Analiz	Eğitime bakış açısının değişmesi Özel eğitime ihtiyacı olan bireylerin eğitim planlamalarında geri plana atılması	Özel eğitimin desteklenmesi yönünde çalışmalar
Ekonomik Analiz	Özel eğitim giderlerin genel bütçeden karşılanması Özel eğitim giderlerinin yüksek olması	Bütçede iyileştirme yapılması
Sosyal Analiz	Bulunduğu çevrede sosyal ve kültürel yönden başarılı bir okul olması Parçalanmış ve problemlili aileler Aile bireylerinin engellilerin eğitimlerine yeterince yer almamaları Velilerin ekonomik durumunun düşük oluşu Okulumuzun çevrede yeterince iyi bilinmemesi. Çevrenin engelli bireylere olumsuz bakış açısı. Kültürel yozlaşma	Okul başarısını etkileyen kurumlar arası iş birliğinin geliştirilmesi
Teknolojik Analiz	Gelişen teknolojiyi zamanında tanıyabilme imkanı Teknolojik eğitim öğretim materyallerinin özel eğitime uyarlanması Teknolojik imkanlara ulaşmanın ekonomik zorluğu Medyanın eğitici görevini yerine getirmemesi	Bireysel derslerde gerekli olan teknolojik donatımın sağlanması
Yasal Analiz	Yeni özel eğitim yönetmeliğinin hazırlanmış olması Okul öncesi özel eğitim için yönetmelik maddeleri Hazırlanan yönetmeliklerde konuların detaylandırılmaması ve yoruma açık olması	Yönetmelik maddelerinin okullar bazında özelleştirilmesi
Çevresel Analiz	Eğitime bakış açısının değişmesi	Farkındalık çalışmalarının kamu/ tüzel kurumlar tarafından desteklenmesi

2.9. Güçlü ve Zayıf Yönler ile Fırsatlar ve Tehditler (GZFT) Analizi

Okulumuzun temel istatistiklerinde verilen okul künyesi, çalışan bilgileri, bina bilgileri, teknolojik kaynak bilgileri ve gelir gider bilgileri ile paydaş anketleri sonucunda ortaya çıkan sorun ve gelişime açık alanlar iç ve dış faktör olarak değerlendirilerek GZFT tablosunda belirtilmiştir. Dolayısıyla olguyu belirten istatistikler ile algıyı ölçen anketlerden çıkan sonuçlar tek bir analizde birleştirilmiştir.

Kurumun güçlü ve zayıf yönleri donanım, malzeme, çalışan, iş yapma becerisi, kurumsal iletişim gibi çok çeşitli alanlarda kendisinden kaynaklı olan güçlülükleri ve zayıflıkları ifade etmektedir ve ayırmda temel olarak o

kul müdürü/müdürlüğü kapsamından bakılarak iç faktör ve dış faktör ayrımı yapılmıştır.

İçsel Faktörler *

Gruplar	Güçlü Yönler	Zayıf Yönler
Öğrenciler	Engelli öğrencilerin devlet tarafından evden okula okuldan eve taşınması	Öğrencilerin farklı düzeyde zihin engelli olmaları Öğrencilerimizin özgüvenlerinin az olması
Çalışanlar	Okulumuzun çalışan personelinin genç nüfusa sahip olması. Liderlik davranışlarını sergileyebilen yönetici ve çalışanların bulunması Okul çalışanlarının yeniliklere açık olması	Eğitim personelimizin ilimizden kısa sürede ayrılma isteğinde olması
Veliler	Velilerimizin okul idaresine ve öğretmenlerine karşı güveninin yüksek olması	Öğrenci velilerinin kültürel seviyelerinin düşük olması Öğrencilere aile desteğinin yetersizliği Velilerin gelir seviyesinin düşük olması
Bina ve Yerleşke	Okulumuz bölümlerinin temiz ve hijyenik olması	
Donanım	Kaynakların verimli yönde kullanılması.	Çok fazla sınıf tarafından kullanılması
Bütçe	Kaynakların verimli yönde kullanılması. Mal ve hizmet alımlarında devlet tarafından sağlanan ödeneğin yeterli olması	Sınıf içi uygulamalarda kullanılacak tablet olmayışı
Yönetim Süreçleri	Okulda olumlu kurum kültürünün varlığı Öğretmen yönetici iş birliğinin güçlü olması İdari personelin özel eğitim alan bilgisi hakimiyeti	Okul Aidatımızın olmayışı
İletişim Süreçleri	Okulun diğer okul / kurumlarla işbirliğinin güçlü olması.	Okul çevresel güvenliğinin yetersiz oluşu.

Dışsal Faktörler *

	Fırsatlar	Tehditler
Politik	Eğitime bakış açısının değişmesi	Özel eğitime ihtiyacı olan bireylerin eğitim planlamalarında geri plana atılması
Ekonomik	Özel eğitim giderlerin genel bütçeden karşılanması	Özel eğitim giderlerinin yüksek olması
Sosyolojik	Bulunduğu çevrede sosyal ve kültürel yönden başarılı bir okul olması	Parçalanmış ve problemlili aileler Aile bireylerinin engellilerin eğitimlerine yeterince yer almamaları Velilerin ekonomik durumunun düşük oluşu Okulumuzun çevrede yeterince iyi bilinmemesi. Çevrenin engelli bireylere olumsuz bakış açısı. Kültürel yozlaşma
Teknolojik	Gelişen teknolojiyi zamanında tanıyabilme imkanı Teknolojik eğitim öğretim materyallerinin özel eğitime uyarlanması	Teknolojik imkanlara ulaşmanın ekonomik zorluğu Medyanın eğitici görevini yerine getirmemesi
Mevzuat-Yasal	Yeni özel eğitim yönetmeliğinin hazırlanmış olması	Hazırlanan yönetmeliklerde konuların detaylandırılmaması ve yoruma açık olması

2.10.Tespit ve İhtiyaçların Belirlenmesi

DURUM ANALİZİ AŞAMALARI	TESPİTLER/ SORUN ALANLARI	İHTİYAÇLAR/ GELİŞİM ALANLARI
Politik Analiz	Eğitime bakış açısının değişmesi Özel eğitime ihtiyacı olan bireylerin eğitim planlamalarında geri plana atılması	Özel eğitimin desteklenmesi yönünde çalışmalar
Ekonomik Analiz	Özel eğitim giderlerin genel bütçeden karşılanması Özel eğitim giderlerinin yüksek olması	Bütçede iyileştirme yapılması
Sosyal Analiz	Bulunduğu çevrede sosyal ve kültürel yönden başarılı bir okul olması Parçalanmış ve problemlili aileler Aile bireylerinin engellilerin eğitimlerine yeterince yer almamaları Velilerin ekonomik durumunun düşük oluşu Okulumuzun çevrede yeterince iyi bilinmemesi. Çevrenin engelli bireylere olumsuz bakış açısı. Kültürel yozlaşma	Okul başarısını etkileyen kurumlar arası iş birliğinin geliştirilmesi
Teknolojik Analiz	Gelişen teknolojiyi zamanında tanıyabilme imkanı Teknolojik eğitim öğretim materyallerinin özel eğitime uyarlanması Teknolojik imkanlara ulaşmanın ekonomik zorluğu Medyanın eğitici görevini yerine getirmemesi	Bireysel derslerde gerekli olan teknolojik donatımın sağlanması
Yasal Analiz	Yeni özel eğitim yönetmeliğinin hazırlanmış olması Okul öncesi özel eğitim için yönetmelik maddeleri Hazırlanan yönetmeliklerde konuların detaylandırılmaması ve yoruma açık olması	Yönetmelik maddelerinin okullar bazında özelleştirilmesi
Çevresel Analiz	Eğitime bakış açısının değişmesi	Farkındalık çalışmalarının kamu/ tüzel kurumlar tarafından desteklenmesi

3. GELECEĞE BAKIŞ

3.1.Misyon

- ✓ Öğrencilerimizin var olan performanslarını değerlendirerek öncelikli eğitim ihtiyaçlarını belirleyerek uygun öğretim yöntem ve teknikler ile süreci yürütmek ve süreç takibini yapmak,
- ✓ Öğrencilerimize bağımsız bireyler olmasında gerekli olan öz bakım becerilerini, günlük ve toplumsal yaşam becerilerini, dil ve konuşma ile alternatif iletişim becerilerini, ince ve kaba motor becerilerini, sosyal becerileri, doğru davranışsal becerileri kazandırmak ve bu becerileri gerçekleştirebileceği uygun ortamlar ve materyaller oluşturmak,
- ✓ Öğrencilerimize gerekli olan problem davranışlar konusunda davranışsal desteği sağlamak,
- ✓ Velilerimiz için aile eğitimleri düzenlemek,
- ✓ Velilerimizin sürece aktif katılımını sağlamak,
- ✓ Velilerimizin süreç takibini sağlmasına destek olmak,
- ✓ Kaliteli eğitim sunabilmek amacıyla, bilimsel ve akademik çalışmalarını desteklemek ve bu çalışmalarını uygulamaya geçirmek,
- ✓ Okulumuzda görev yapan öğretmenlerimizin mesleki açıdan gelişimini sağlamak için faaliyetler düzenlemek ve yürütmek,
- ✓ Okulumuzda kaliteli eğitim anlayışını birey odaklı olarak sürdürmek ve bu alanda örnek okullardan biri olmak.

3.2.Vizyon

Özel eğitim gereksinimi duyan bireylerin eğitimi için özel eğitim ilkeleri doğrultusunda, yenilenebilen, insancıl, yaratıcı, bilimsel program ve uygulamalarıyla hayata hazır, sağlıklı , günlük yaşamda bağımsız ve aktif bireyler yetiştiren bir eğitim sistemi ile alanında eğitime öncülük eden saygın ve aktif bir kuruluş olmaktır.

3.3.Temel Değerler

- a) Atatürk ilke ve inkılaplarını esas alırız.
- b) Başarıyı takım çalışmasıyla yakalayacağımıza inanırız. Ortak akli kullanarak kararlar alırız ve fırsat eşitliğini okulda yaşatırız.
- c) Öğrencilerin her birinin farklı bir birey olduğunu ele alıp, o şekilde planlamamızı yaparız. Öncelikli hedefimiz bireyin yararı ve toplum ihtiyaçlarını göz önüne alarak çalışmalarımızı yaparız.
- d) Toplumda farkındalığı arttırmak amacıyla yapılan her türlü etkinliği destekler ve katılıma önem gösteririz.
- e) Sürekli gelişim ve değişimi esas olarak programımızı güncel tutarız.
- f) İnsana doğaya saygılı bireyler yetiştirip, topluma bunu aşlamayı hedef alırız.
- g) Aile okul ve çevre iletişimine ve görüşlerine önem veririz.
- h) Görev dağılımı ve hizmet sunumunda adil oluruz ve ekip çalışması yaparak eksiklerimiz gideririz.
- i) Okulumuzun amaç ve misyonu doğrultusunda görevimizi yerine getirirken yasallık, adalet, eşitlik, dürüstlük ve hesap verebilirlik ilkeleri doğrultusunda hareket etmek temel değerlerimizden biridir.
- j) Yönetimsel şeffaflık ve hesap verebilirlik ilkeleri temel değerlerimizdir. Öğrenci merkezilik: Öğrenme-uygulama ortamlarında yürütülen çalışmaların öğrenci odaklı olması, öğrenciyi ilgilendiren kararlara öğrencilerin katılımının sağlanması esastır.
- k) Araştırma, eğitim ve idari yapıda oluşturulan kalite bilincinin içselleştirilmesi ve sürekliliğinin sağlanması temel değerlerimizdir.

4. AMAÇ, HEDEF VE STRATEJİLERİN BELİRLENMESİ

4.1. Amaçlar - 4.2. Hedefler - 4.3. Performans Göstergeleri

TEMA I: EĞİTİM ÖĞRETİMDE KALİTE

Stratejik Amaç 1:

Okulumuzun vizyonunu ve misyonunu öğrenci ve velilerimize benimseterek velilerin eğitim planlama, programlama ve değerlendirme sürecine katılım oranı arttırılacaktır.

Stratejik Hedef 1.1.

Bireyselleştirilmiş Eğitim Programı toplantısına katılım sağlayan veli oranı %90 'a çıkarılacaktır

Stratejik Hedef 1.2.

Bireyselleştirilmiş Öğretim Programı toplantısına katılım sağlayan veli oranı %80 'a çıkarılacaktır

HEDEFE İLİŞKİN GÖSTERGELER									
Sıra	Gösterge	Mevcut (2023)	Hedef (2028)	Sorumlu Birim					
PG 1.1.1	BEP Toplantısına Katılma Oranı	40%	90%	BEP Birimi					
PG 1.1.2	BÖP Toplantısına Katılma Oranı	30%	80%	BEP Birimi					
A1	Okul Öncesi Özel Eğitim sürecinde veli katılım oranı arttırılacaktır.								
H1.1 H1.2	Okulumuza kayıtlı öğrenci velilerinde BEP Sürecine etkin katılım oranı %90'a çıkarılacaktır. Okulumuza kayıtlı öğrenci velilerinde BÖP Sürecine etkin katılım oranı %80'e çıkarılacaktır.								
Performans Göstergeleri	Hedef Etkisi (%)	2023 (MEVCUT)	2024	2025	2026	2027	2028	İzleme Sıklığı	Raporlama Sıklığı
PG 1.1.1	50%	40%	50%	60%	70%	80%	90%	6 ay	6 ay
PG 1.1.2	50%	30%	40%	50%	60%	70%	50%	6 ay	6 ay
Sorumlu Birim	Öğretmenler Kurulu								
İşbirliği Yapılan Birim(ler)	Zümre Öğretmenler Kurulu								
Riskler	Veli iletişim ve adres bilgilerine ulaşılamaması								

Stratejiler	S1. Özel Eğitimde Okul öncesi velilerine seminer, konferans vb. etkinlikler düzenlenecek. Basın yoluyla velilerin okul öncesi eğitime olumlu bakış açısı kazanmaları sağlanacak. S2. Özel Eğitimde Okul öncesi eğitimi tanıtıcı makaleler, broşür, el kitabı, dergiler gibi basılı araçlar hazırlanacak S3. Veli toplantılarına okula erişimi sağlamak için Taşınabilir Araçlarımıza yönlendirmek S4 Özel eğitimde okul öncesi eğitime gidemeyen öğrenciler belirlenip, öğrencisinin. eğitime göndermeyen öğrenci velilerine mektup gönderilecek S5. Ev Ziyaretleri gerçekleştirilecek
Maliyet Tahmini	39.000
Tespitler	Özel eğitimde veli katılımı beklenen seviyenin altındadır.
İhtiyaçlar	Veli eğitimleri

TEMA II. KURUMSAL KAPASİTE

Stratejik Amaç 2:

Okul öncesi eğitim kurumlarının, eğitimin temel ilkeleri doğrultusunda niteliğini arttırmak amacıyla kurumsal kapasite geliştirilecektir.

Stratejik Hedef 2.1.

Okul öncesi eğitim kurumlarında fiziki mekânların okulun ihtiyaç ve hedefleri doğrultusunda iyileştirilmesi sağlanacaktır.

HEDEFE İLİŞKİN GÖSTERGELER										
Sıra	Gösterge	Mevcut (2023)	Hedef (2028)							Sorumlu Birim
PG 2.1.1	Okulda/kurumda iyileştirilen fiziki mekân sayısı.	1	4							Öğretmenler Kurulu
PG 2.1.2	Açılan duyu bütünleme odası sayısı	0	2							Öğretmenler Kurulu
PG 2.1.3	Okulda düzenleme yapılan açık hava oyun alanı sayısı	0	2							Öğretmenler Kurulu
A2	Özel eğitim kurumlarının, eğitimin temel ilkeleri doğrultusunda niteliğini arttırmak amacıyla kurumsal kapasite geliştirilecektir.									
H 2.1	Özel eğitim kurumlarında fiziki mekânların okulun ihtiyaç ve hedefleri doğrultusunda iyileştirilmesi sağlanacaktır.									
Performans Göstergeleri	Hedef Etkisi (%)	2023 (MEVCUT)	2024	2025	2026	2027	2028	İzleme Sıklığı	Raporlama Sıklığı	
PG 2.2.1	50%	1	1	1	2	2	4	6 ay	6 ay	
PG 2.2.2	25%	0	1	1	1	2	2	6 ay	6 ay	

PG 2.2.3	25%	0	1	1	1	2	2	6 ay	6 ay
Sorumlu Birim	Öğretmenler Kurulu								
İşbirliği Yapılan Birim(ler)	Proje Ekibi								
Riskler	Ödenek yetersizliği ile karşılaşılabılır.								
Stratejiler	<p>S1. Fiziki mekânların (derslikler, spor salonu, kütüphaneler, atölyeler, açık hava oyun alanları vb.) iyileştirilmesi için kamu idareleri, belediyeler ve hayırseverlerle vb. iş birlikleri yapılacaktır.</p> <p>S2. Okul öncesi eğitimde okul-aile iş birliği, farkındalık geliştirme, bilgilendirme çalışmaları yapılacaktır.</p> <p>S3. Okulun eksiklikleri yerinde tespit edilerek zamanında ödenek talebinde bulunulacaktır.</p> <p>S4. Okul, aile ve çevre iş birliği yapılarak fiziki mekânlar iyileştirilecektir.</p>								
Maliyet Tahmini	338.000 TL								
Tespitler	Orta Vadeli program okul öncesi eğitimi desteklemektedir. Personeller arasında olumlu bir hava yakalanmıştır.								
İhtiyaçlar	Yapım işleri esnasında mali ihyiyatların hızlıca karşılanması gerekmektedir.								

TEMA III: EĞİTİM ÖĞRETİME ERİŞİM VE KATILIM

Stratejik Amaç 3: Özel Eğitimde Erken Çocukluk Eğitimine (0-36 ay) erişim artırılacaktır.

Stratejik Hedef 3.1. Kayıt bölgemizdeki Özel Eğitimde Erken Çocukluk Eğitimine 0-36 ay çocukların okullaşma sayısını ilçemizde 10'a çıkarılacaktır.

HEDEFE İLİŞKİN GÖSTERGELER										
Sıra	Gösterge	Mevcut (2023)	Hedef (2028)							Sorumlu Birim
PG 3.1.1	Özel Eğitimde Erken Çocukluk Eğitimine (0-36 ay)	0	10							Öğretmenler Kurulu
A3	Özel Eğitimde Erken Çocukluk Eğitimine (0-36 ay)									
H3.1	Kayıt bölgemizdeki Özel Eğitimde Erken Çocukluk Eğitimine (0-36 ay) hizmet alan öğrenci sayısı 10'a çıkarılacaktır									
Performans Göstergeleri	Hedef Etkisi (%)	2023 (MEVCUT)	2024	2025	2026	2027	2028	İzleme Sıklığı	Raporlama Sıklığı	
PG 3.1.1	100%	0	2	4	6	8	10	6 ay	6 ay	
Sorumlu Birim	Öğretmenler Kurulu & Rehberlik Araştırma merkezi									

İşbirliği Yapılan Birim(ler)	Zümre Öğretmenler Kurulu, Rehberlik Araştırma Merkezi
Riskler	Veli iletişim ve adres bilgilerine ulaşılamaması
Stratejiler	S1.Okul öncesi velilerine seminer, konferans vb. etkinlikler düzenlenecek. Basın yoluyla velilerin okul öncesi eğitime olumlu bakış açısı kazanmaları sağlanacak. S2.Okul öncesi eğitimi tanıtıcı makaleler, broşür, el kitabı, dergiler gibi basılı araçlar hazırlanacak S3. Afyonkarahisar Rehberlik ve Araştırma Merkezi Müdürlüğüyle iletişime geçerek 0-36 ay özel gereksinimli çocukların tespit edilmesi sağlanacak S4. 0-36 ay özel gereksinimli çocuklara hizmet verecek olan Özel eğitim öğretmenlerine yönelik motivasyon çalışması yürütmek S.5 0-36 ay özel gereksinimli çocukların taşıma hizmetinde ücretsiz olarak yararlanmalarını sağlamak S6 Ev Ziyaretleri gerçekleştirilecek
Maliyet Tahmini	20.000
Tespitler	0-36 ay özel gereksinimli çocukların okullaşma oranı beklenen seviyenin altındadır.
İhtiyaçlar	Veli ve öğretmen eğitimleri

4.4. Stratejilerin Belirlenmesi

	HEDEF 1 Okulumuzun vizyonunu ve misyonunu öğrenci ve velilerimize benimseterek velilerin eğitim planlama, programlama ve değerlendirme sürecine katılım oranı arttırılacaktır.	HEDEF 2 Okul öncesi eğitim kurumlarının, eğitimin temel ilkeleri doğrultusunda niteliğini arttırmak amacıyla kurumsal kapasite geliştirilecektir.	HEDEF 3 Özel Eğitimde Erken Çocukluk Eğitimine (0-36 ay) erişim arttırılacaktır.
Hedefe ulaşmada karşılaşılabilecek sorunlar nelerdir?	Velilerimizin isteksiz ve bilinçsiz yaklaşımı.	Bütçe sorunu.	Dış çevrenin bilinçsiz tavır ve tutumu.
Hedefe ulaşmak için izlenebilecek alternatif yol ve yöntemler nelerdir?	Velilerin inanç ve motivasyonunu arttıracak çalışmalar.	Bağış ve yardımlar.	Farkındalık çalışmalarını arttırmak.
Alternatiflerin maliyetleri ile olumlu ve olumsuz yönleri nelerdir?	Farklılık katacak farkındalık çalışmaları maliyetli olabilir.	Maliyet karşılamada mevcut bütçenin yeterli olması. Bağış ve yardımlarla ihtiyaçların karşılanması.	Artan çalışmaların farkına varmaya etkisi.

4.5. Maliyetlendirme

Tahmini Kaynaklar Analizinden yararlanılarak kurumumuzun 5 yıllık hedeflerine ulaşılabilmesi için planlanan faaliyetlerin Tahmini Maliyet Analizi yapılmıştır.

Tablo 27. Tahmini Maliyetler (TL)

	2024	2025	2026	2027	2028	TOPLAM MALİYET
Amaç 1.	5000	7000	8000	9000	10000	39000
Hedef 1.1.	2500	3500	4000	4500	5000	19500
Hedef 1.2.	2500	3500	4000	4500	5000	19500
Amaç 2.	50000	60000	64000	79000	90000	338000
Hedef 2.1.	10000	15000	17000	20000	21000	73000
Hedef 2.2.	20000	25000	27000	29000	32000	135000
Hedef 2.3	20000	20000	20000	30000	40000	130000
Amaç 3.	4000	4000	4000	4000	4000	20000
Hedef 3.1.	4000	4000	4000	4000	4000	56000
GENEL YÖNETİM GİDERLERİ	5000	7000	9000	11000	13000	45000
TOPLAM	64000	78000	85000	103000	127000	457000

5. İZLEME VE DEĞERLENDİRME

Okulumuz Stratejik Planı izleme ve değerlendirme çalışmalarında 5 yıllık Stratejik Planın izlenmesi ve 1 yıllık gelişim planının izlenmesi olarak ikili bir ayrıma gidilecektir.

Stratejik planın izlenmesinde 6 aylık dönemlerde izleme yapılacak denetim birimleri, il ve ilçe millî eğitim müdürlüğü ve Bakanlık denetim ve kontrollerine hazır halde tutulacaktır.

Yıllık planın uygulanmasında yürütme ekipleri ve eylem sorumlularıyla aylık ilerleme toplantıları yapılacaktır. Toplantıda bir önceki ayda yapılanlar ve bir sonraki ayda yapılacaklar görüşülüp karara bağlanacaktır.

Şekil 2. İzleme ve Değerlendirme Süreci.



EK-1 Paydaş Sınıflandırma Matrisi

PAYDAŞLAR	İÇ PAYDAŞ	DIŞ PAYDAŞ	YARARLANICI		
	Çalışılan Birimler	Temel Ortak	Stratejik Ortak	Tedarikçi	Müşteri, Hedef Kitle
MEB	√				
Valilik		√			
İl MEM Çalışanları	√				
Okullar ve Bağlı Kurumlar	√				
Öğretmenler	√			√	
Veliler	√				√
Belediye		√			
Sosyal Hizmetler Müdürlüğü	√				

EK-2 Paydaş Önceliklendirme Matrisi

Paydaş	İç paydaş	Dış paydaş	Yararlanıcı (Müşteri)	Neden Paydaş?	Önceliği
MEB	√			Bağlı olduğumuz merkezi idare	1
Valilik		√		Tedarikçi mahalli idare	1
İl MEM Çalışanları	√			Bağlı olduğumuz mahalli idare	1
Öğrenciler			√	Hizmetlerden yararlanan	1
Öğretmenler			√	Hizmetleri sağlayan	1
Veliler			√	Hizmetlerden yararlanan	1
Belediye		√		Amaç ve hedeflerimize ulaşmak için iş birliği yapacağımız kurumlar	4
Okullar ve Bağlı Kurumlar		√		Amaç ve hedeflerimize ulaşmak için iş birliği yapacağımız kurumlar	4
Sosyal Hizmetler Müdürlüğü	√			Amaç ve hedeflerimize ulaşmak için iş birliği yapacağımız kurumlar	1
Önem Derecesi: 1, 2, 3 birlikte çalış; 4,5 gözet					
Etki Derecesi: 1, 2, 3 bilgilendir; 4, 5 izle					
Önceliği: 5=hiç; 4=az; 3=Orta; 2=çok; 1=tam					

